



Domenica 6 Marzo 2011
Autodromo di Monza
AlfaVirtualClub SpeedDay!

Carissimi Soci,
considerati i successi delle edizioni dei precedenti anni e il continuo interesse che manifestate per simili eventi, anche per il 2011 saremo presenti all'interno delle manifestazioni SpeedDay all'Autodromo di Monza partecipando alla edizione "All Style" che si terrà *Domenica 6 Marzo 2011*.

Anche quest'anno l'evento seguirà l'organizzazione SpeedDay che si tiene presso l'autodromo (sito ufficiale: www.speedday.it) :avremo un turno in esclusiva nella parte finale della mattinata, un area riservata nel fronte paddock per il parcheggio... e magari qualche altra gradita sorpresa e curiosità!

Come già avvenuto in altre occasioni, saremo lieti di avere tra noi anche quest'anno i graditissimi "cugini" croati, capitanati dal grande Mauroar, e i nostri cugini "gemellati" del ClubAlfa, MitoClub e StileAlfa.

Di seguito Vi forniamo una serie di *dettagli*, con relativi costi per la partecipazione e la fruizione della giornata;

ORARIO DI RITROVO: DALLE ORE 9:00 alle 9:30 in autodromo, parcheggio vicino al gabbiotto di ingresso (come da indicazioni specificate successivamente)

La quota di partecipazione a persona di **20€** comprende:

- Pass personalizzato.
- Accesso al fronte-paddock con parcheggio in aree riservate.
- Pranzo.

La quota di accesso pista, pari a **40€**, prevede:

- Accesso in pista con la propria auto.
- Turno individuale riservato in esclusiva all'AlfaVirtualClub dalle ore 10.00; il turno dura 30 minuti circa (entrata e registrazione entro e non oltre le ore 9.45).

Riassumendo, costo di partecipazione per persona:

SENZA turno in pista : **20€**

CON turno in pista riservato: **60€**

Per chi ancora non fosse sazio di pista, vi ricordiamo che l'organizzazione Speed Day è sempre presente negli altri turni disponibili della giornata (ad esaurimento e da concordare con la direzione Speed Day) con le consuete modalità:

- i turni della mattinata a tema hanno un costo di 40€ per una durata di 55 minuti circa.
- i turni successivi del pomeriggio "circolazione turistica" hanno un costo di 40€ per mezz'ora.

Si ricorda che nei turni non facenti parte dell'esclusiva AlfaVirtualClub, saranno presenti le più disparate tipologie di vetture, senza controllo e selezione alcuna da parte dell'Associazione.

Inoltre, come di consueto avviene, verrà consegnato allo Staff dei Club un DVD con tutte le foto scattate da fotografi professionisti disposti in diversi punti del circuito. Queste foto saranno poi rese disponibili nella sezione Gallery del sito www.alfavirtualclub.it. Sarà anche possibile acquistare sul posto le foto personali, presso lo stand della struttura autorizzata.

Vi ricordiamo che per partecipare al turno in pista andrà compilato debitamente in ogni sua parte e consegnato allo Staff il giorno dell'evento il modulo di scarico responsabilità (che trovate anche in questo documento come allegato).

Ulteriori informazioni di carattere generale:

Ricordiamo che la manifestazione è pubblica e quindi a chi volesse assistere pur senza partecipare all'evento sarà richiesta dall'autodromo una quota di ingresso di 5€ (in questo caso non sono previsti i servizi esclusivi di pass, pranzo, parcheggi riservati e quant'altro).

L'autodromo di Monza ammette passeggeri a bordo durante il turno in pista; i passeggeri non pagano la quota di accesso pista, che è di spettanza del pilota della vettura. Per far salire o scendere passeggeri, o alternare piloti durante il turno, si dovrà usare la corsia box, come da dettagli che verranno ripetuti durante il briefing.

Il casco protettivo non è obbligatorio (anche se ci sentiamo di consigliarlo) sulle macchine chiuse, mentre è necessario per le auto cabrio.

Come raggiungere l'Autodromo:

Indirizzo da impostare sui navigatori satellitari: Via Villa, Monza

Indicazioni: seguire in generale i cartelli stradali "Autodromo di Monza".

- Arrivati al termine del viale di fronte la Villa Reale, con la Villa di fronte, al semaforo girate a sinistra (si veda Figura 1)
- Seguire Viale Brianza, che corre lungo la cinta del Parco di Monza (si veda Figura 1)
- Imboccare a destra Via Villa (sui cartelli sopra il semaforo è segnato ancora "Autodromo di Monza") e percorrerla tutta fino in fondo (attenzione ai dossi rallentatori), dove troverete sulla destra il cancello di entrata all'autodromo; imboccare l'entrata e seguire la strada in discesa fino al "cancello/casello" che delimita l'entrata della zona del circuito vera e propria. (si veda la linea blu sulla cartina e foto aerea, Figura 1 e Figura 2).



Figura 1 - Dalla Villa Reale fino all'ingresso dell'autodromo (in rosso in figura)



Figura 2 – da Via Villa all'ingresso dell'autodromo "B" verde in figura e segnalato i park di ritrovo)

- All'altezza del Tornello e della strada che porta al casello per entrare (quello che sulle cartine è Figura 2 è segnato come una B verde) troverete alcuni membri dello staff addetti all'accoglienza riconoscibili dal cappellino con il logo del club , questi avranno una lista con tutti i nomi dei partecipanti confermati.
- Comunicando il vostro nome, vi verranno consegnati i vostri pass personali di ingresso, i quali vi permetteranno di entrare in autodromo con la macchina e di raggiungere la zona paddock; ai controllori che dovessero fermarvi lungo il percorso basterà mostrare i pass.
- Vi Preghiamo di non sostare troppo in questa zona in quanto zona di passaggio e quindi di non creare intralci alla normale affluenza. E' stato indicato anche il park di ritrovo che può essere usato più comodamente per la sosta in attesa della consegna dei pass; Vi ricordiamo inoltre di NON andare direttamente al cancello senza il pass e quindi di NON pagare i 5 euro di ingresso se siete in lista e confermati.
- I pagamenti verranno fatti una volta parcheggiati all'interno dell'area riservata ad altri membri dello staff preposti.
- Per raggiungere il Paddock e i nostri Box basterà seguire i cartelli con le scritte “speedday” e in dettaglio: proseguite dopo il casello d'ingresso, in fondo girate alla PRIMA a DESTRA, è una strada in discesa che vi farà passare SOTTO la pista.

- Subito dopo il sottopasso, appena finita la salita, svoltate alla PRIMA a SINISTRA e quelli alla vostra sinistra sono i paddock e i box
- Individuate il cancello per entrare e mostrate i pass, e potete dirigervi verso i nostri box, che saranno riconoscibili per i cartelli con i nostri loghi e altri addetti dello staff.
- A questo punto seguite le indicazioni dei membri di staff per parcheggiare la macchina; indicando preferibilmente alla persona che incontrate se dovete girare in pista o solo parcheggiare.
- Di seguito un paio di cartine per “conoscere” la zona l’autodromo e la zona box/paddock e non perdervi:

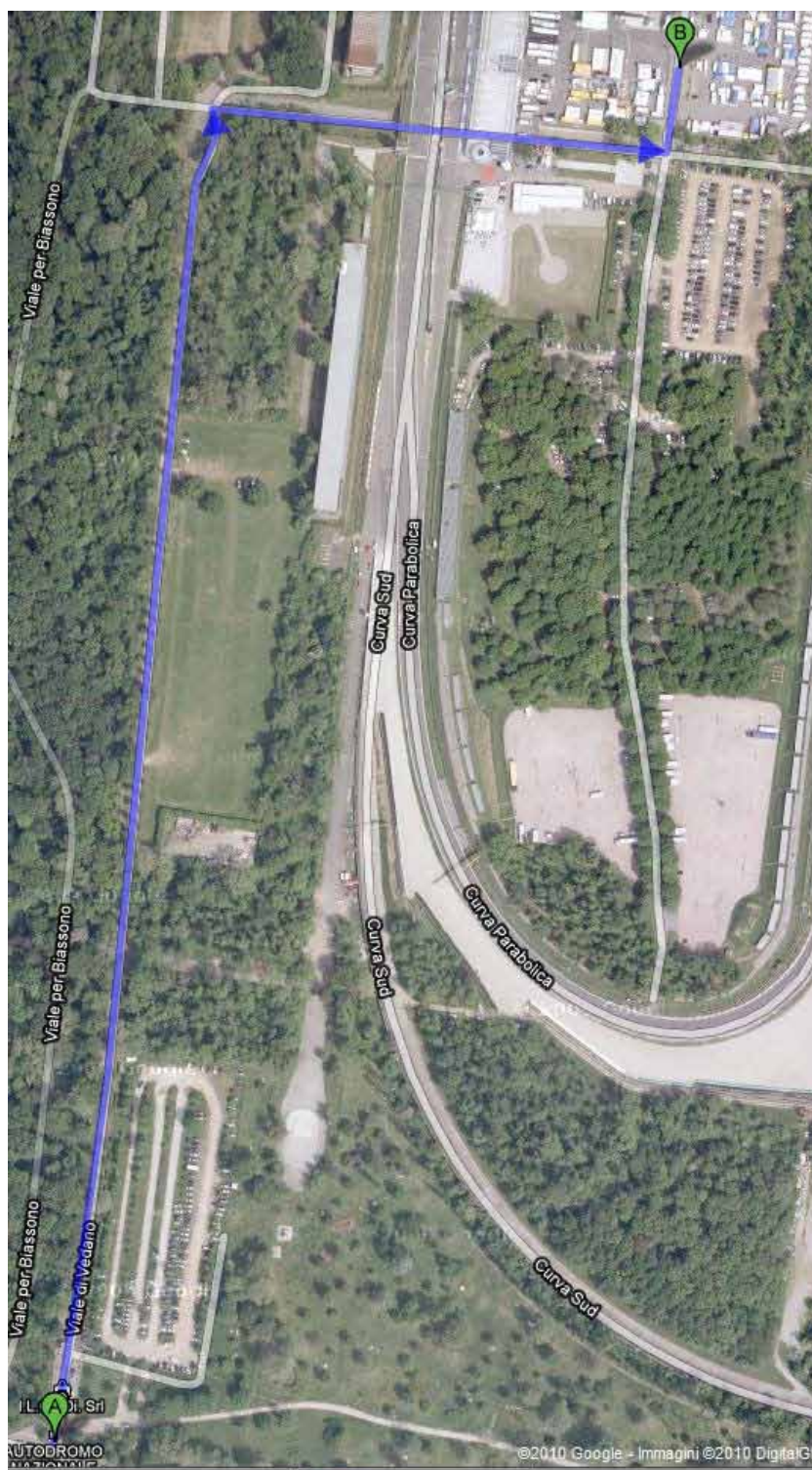


Figura 3 – dalla guardiola di accesso all’autodromo fino al Park riservato



Figura 4 –zone principali di interesse

Svolgimento della giornata/procedure/orari:

Apertura cancelli Autodromo: 8.40 – ingresso e registrazione AVC fino alle 9.30/10.00

Il nostro turno è previsto per le 10.00; è pertanto necessario riuscire a rispettare le tempistiche , durante le operazioni ingresso uscita così da non perdere minuti preziosi del turno.

Invitiamo quindi le persone che devono girare in pista ad attenersi alle indicazioni seguenti:

dopo aver parcheggiato la vettura, seguendo le indicazioni delle persone preposte, dirigersi verso i nostri collaboratori di staff (riconoscibili in virtù dei nostri loghi).

Qui si procederà alla registrazione ed al pagamento della quota di partecipazione; vi verrà consegnato il tagliando per l'ingresso in pista.

A questo punto, una volta ritirato il tagliando, consegnato lo scarico di responsabilità ci si può già preparare per l'ingresso in pista, in modo da essere pronti e poter godere tutto il tempo a disposizione; a tal proposito, sempre in allegato a questo documento e sul sito, troverete delle informazioni riguardo ai consigli per l'utilizzo della pista.

Vi ricordiamo, che il breve briefing sul comportamento e regole della pista è molto importante specie per chi partecipa per la prima volta, e sarà tenuto da parte di alcuni addetti dell'autodromo circa un 15/20min prima del turno.

Concluso verso le 10.30) il turno in pista, parcheggiate le vetture, avrete a disposizione tutto il tempo per poter far quattro chiacchiere, fare una passeggiata nel meraviglioso Parco di Monza, guardare le macchine dei partecipanti sia del nostro club che quelle degli altri club partecipanti e visitare gli stand dell'autodromo.

Durante la procedura di registrazione e pagamento, vi verranno altresì forniti i buoni vi comunichiamo raccomandazione molto importante da parte dell'organizzazione dell'autodromo, ovvero che per noi di Alfa Virtual Club hanno previsto come "turno" per il pranzo le ore 12.30 al ristorante selfservice dietro la tribuna; questo perché essendoci molte persone, rispettando i turni si riesce a soddisfare tutti e non creare troppi "Intoppi" al ristorante.

Speriamo vivamente che la giornata incontrerà i Vostri favori e che possiate divertirVi e che apprezzerete i contenuti che abbiamo pensato per Voi!

Lo Staff di AlfaVirtualClub

Di seguito, una serie di allegati e consigli per un miglior svolgimento e usufrutto della pista:

NORME DI COMPORTAMENTO:

Nelle giornate Speed Day e circolazione turistica valgono le regole del codice della strada, le vetture devono essere **omologate, targate, assicurate egommate.**

- Non ci sono limiti di velocità.
- La guida in pista deve essere corretta, qualsiasi infrazione verrà punita con l'allontanamento del guidatore dalla pista.
- E' consigliabile tenere le luci accese e guardare gli specchietti.
- Non è obbligatorio alcun abbigliamento specifico (tuta, scarpe, guanti...)
- E' obbligo l'uso del casco per le vetture cabrio non fornite di tetto rigido.
- E' obbligo allacciare le cinture di sicurezza.
- Per un utilizzo corretto della vettura si consiglia di iniziare con qualche giro di riscaldamento (gomme....) e terminare con almeno un giro di raffreddamento (freni...).
- La pista è sicura ma è necessaria una guida attenta e consapevole!
- Non è una gara e non si vince nulla, potete guidare come più vi sentite, non c'è assolutamente bisogno di strafare per divertirsi
- Ricordate di controllare la macchina prima di partire, in modo che sia in ordine con tutto (olio, liquidi)
- La pista può essere usurante per la vettura, ma basta usare piccoli accorgimenti per non avere consumi eccessivi dei materiali:
 - o si possono leggermente gonfiare le gomme più del prescritto, si perde in tenuta e precisione, ma non si consumano eccessivamente le spalle dei pneumatici
 - o Monza stanca parecchio i freni.... Ma non siamo in una gara NESSUNO vi obbliga a tirare tutte le staccate... si può benissimo frenare molto prima e salvarli
- Controllare spesso lo specchietto, in genere in pista se vedete uno dietro è perché sta' andando parecchio più veloce di voi, agevolate il sorpasso, specie sui rettilinei
- Intervallate con almeno un giro di raffreddamento ogni tanto per far "respirare" la macchina (sono comunque macchine stradali e non da corsa) e quando siete in "raffreddamento" procedere con le 4 frecce accese e state fuori traiettoria

Significato delle Bandiere usate in pista e dai commissari:

Bandiera rossa

Dovrà essere agitata sulla linea di partenza quando è stata presa la decisione di arrestare una sessione di prove o la corsa. Simultaneamente anche in tutte le postazioni di controllo che si trovano sul tracciato dovrà essere esposta una bandiera rossa.

In genere indica un incidente e un veicolo in posizione pericolosa, nel caso, si procede molto molto lentamente fino alla corsia box, e ci si ferma sempre in corsia box.

Bandiera a scacchi neri e bianchi

Dovrà essere agitata e significa la fine d'una sessione di prove o della gara. Quindi si finirà il giro in maniera lenta e si provvederà all'uscita attraverso la corsia box seguendo le indicazioni dei commissari.

Bandiera nera

Viene utilizzata per informare il pilota interessato che la prossima volta che si avvicinerà all'ingresso della corsia dei box, dovrà fermarsi ed uscire, e non gli sarà permesso rientrare in pista.

In genere viene esposta per comportamenti estremamente scorretti verso gli altri utenti della pista.

Bandiera nera con disco arancione

Viene utilizzata per informare il pilota interessato che la sua vettura ha dei problemi meccanici che potrebbero costituire un pericolo per se stesso o per gli altri piloti e che dovrà fermarsi in corsia box il prima possibile; potrà ripartire non appena il problema sarà stato risolto, se risolvibile.

Bandiere che vengono usate nelle postazioni di controllo lungo il percorso:

Bandiera rossa

Questa bandiera, come già detto, interrompe la sessione.

Tutti i piloti debbono rallentare immediatamente e ritornare alla corsia dei box. In questo caso i sorpassi sono vietati.

Bandiera gialla

E' un segnale di pericolo e dovrà essere mostrata ai piloti in due modi con i seguenti significati:

Una sola bandiera agitata significa che c'è un pericolo sul bordo o su una parte della pista, bisogna ridurre la velocità, non doppiare ed essere pronti a cambiare direzione.

Due bandiere agitate significa che un pericolo ostruisce totalmente o parzialmente la pista. Bisogna ridurre la velocità, non doppiare ed essere pronti a cambiare direzione o fermarsi.

Bandiera gialla con righe rosse

Avverte i conduttori del deterioramento dell'aderenza dovuto alla presenza sulla pista di olio o di acqua.

Bandiera bianca

E' utilizzata per indicare al pilota che c'è un veicolo molto più lento sulla porzione di pista controllata da quella postazione.

Bandiera verde

Indica che la pista è libera, magari dopo un incidente o a seguito di presenza in pista di olio o acqua.